



Syndrom Dirka Hamera = DHS

Zdroj

Lidé odjakživa vnímali souvislost mezi psychickými konflikty, emocemi a silnými prožitky a otřesy v životě, jako je kupříkladu smrt partnera nebo dítěte. Náš německý jazyk o tom podává výmluvné svědectví v nesčetných idiomech a výrazech.

Do jaké míry jsme se ve svém projevu již přiblížili biologickým konfliktům, jejich povaze a obsahu, se dotkneme krátce níže:

- Bylo to, jako by do mě uhodil blesk.
- Jako bych dostal ránu.
- Projelo to mnou skrz naskrz.

Znalostem a poznatkům, které tu byly v podstatě vždy k dispozici, však přestali lékaři ve 20. století věnovat pozornost, což je velmi překvapující vzhledem k tomu, že se dostali mnohdy až obdivuhodně blízko k jádru věci.

Dnes jsme do značné míry ztratili vztah k našemu prostředí a našim bližním tvorům, zvířatům. Jen tak totiž, více či méně bez citu pro správné chování v určitých situacích, mohla vzniknout myšlenka „intelektuálních konfliktů“, které nemají žádný vztah k biologické realitě. Ve skutečnosti však člověk cítí a vnímá podle archaických biologických řídicích mechanismů a nacítuje konflikty biologicky, zatímco si představuje, že myslí nezávisle na přírodě.

DHS je Syndrom Dirka Hamera, který jsem tak nazval poté, co jsem byl sám šokován smrtí svého syna a onemocněl karcinomem varlete. Jedná se o těžký, akutní, dramatický, jako konflikt vnímaný šok, v psychické izolaci prožitý moment, který zastihne člověka naprosto nepřipraveného.

DHS má následující vlastnosti a významy:

- vzniká jako neočekávaný šokující prožitek biologického konfliktu – ve vteřině,
- určuje obsah biologického konfliktu – na této „koleji“ tento konflikt pokračuje,
- určuje umístění Hamerova ohniska (HH – Hamerscher Herd) v mozku – prostřednictvím obsahu biologického konfliktu,

- rozhoduje o tom, kde vznikne rakovina¹ – na základě určení obsahu biologického konfliktu a lokalizace HH v mozku,
- mění okamžitě vegetativní tonus – vytváří trvalý stres, tzv. trvalou sympatikotonii (zvýšený tonus, resp. zvýšenou aktivitu sympatiku, pozn. překl.).

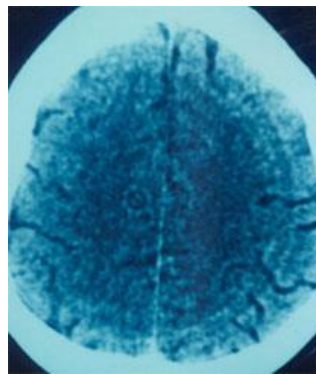
Konflikt neexistuje sám o sobě, každý konflikt má však svůj specifický obsah. Ten je definován ve vteřině DHS. Obsah konfliktu vzniká asociativním způsobem, tj. nedobrovolným přiřazením myšlenek, a obvykle to celé běží mimo filtr rozumu.

Pouze vnímání v okamžiku DHS rozhoduje o obsahu konfliktu, a tudíž o „koleji“, na níž bude biologický konflikt probíhat. Podvědomí spojí konfliktní obsah biologického konfliktu vyvolaného DHS s biologickou pojmovou oblastí, např. oblastí vztahu mezi matkou a dítětem, oblastí revíru, vody, panického strachu či oblastí sebe-hodnoty nebo podobných oblastí.

A i zde dokáže podvědomí – v momentě DHS – přesně rozlišovat: ztráta/pokles sebe-hodnoty v sexuální oblasti („ty slabochu“) nebude mít nikdy za následek – řekněme – osteolýzu krční páteře, ale vždycky rakovinu v oblasti pánve; konflikt sebe-devalvace ve vztahu matka/dítě („ty krkavčí matko“) zase nikdy nezapříčiní osteolýzu v oblasti pánve, ale bude mít vždy za následek rakovinu hlavice kosti pažní vlevo (u ženy pravačky).

Myslíme si, že myslíme, avšak ve skutečnosti je s námi myšleno.

Tento jako konflikt prožívaný šok, který zastihne jedince naprosto nepřipraveného, je nutností, a to z důvodu, aby se organismus mohl přepnout na nouzový nebo zvláštní/speciální program, a tím se vypořádal s nečekanou situací. Neboť v okamžiku DHS se zvláštní/speciální program aktivuje prakticky synchronně jak na úrovni psychiky, tak v mozku a na orgánu, přičemž je ho možné detekovat, vidět a měřit! Na CT mozku pak tyto změny (Hamerova ohniska) vypadají jako soustředné kruhy na střeleckém terči nebo jako obraz vodní hladiny, do které byl vhozen kámen.



*Hamerovo ohnisko (HH) na začátku
aktivity konfliktu, od momentu vzniku DHS.*

Od úderu DHS je pacient v trvalém stresu, tj. má studené ruce a nohy, ve dne v noci přemýšlí o prožitém konfliktu a snaží se ho vyřešit. V noci nemůže spát, a když už, tak jen v první půlce

¹ Dr. Hamer se zpočátku domníval, že tyto pravidla platí pouze pro rakovinu. Záhy si však uvědomil – a výzkum mu to potvrdil –, že platí pro všechny tzv. nemoci. Ne-rakovinným onemocněním (bez nádorů a vředů) dal název rakovinové ekvivalenty.

noci, každou půlhodinu se ale budí. Dále nemá chuť k jídlu a hubne. Tento stav se změní, až když si pacient svůj konflikt vyřeší. Poté dojde k uvolnění. Psychika se musí vzpamatovat. Sice se teď pacient cítí slabý a unavený, zároveň ale pociťuje úlevu. Má dobrou chuť k jídlu, po těle se mu rozlévá teplo, často se dostavuje horečka a bolesti hlavy. Také dobře spí, většinou ale až po třetí hodině ranní. Tento mechanismus je nastaven přírodou tak, že jedinci nacházející se ve vagotonii² usínají, až když začíná být světlo, a to proto, aby je potenciální nebezpečí (např. predátor) nepřekvapilo ve spánku. Všichni pacienti spí hodně přes den a velmi si to užívají.

Vzhledem k tomu, že DHS chceme zpravidla později rekonstruovat, vlastně musíme jej rekonstruovat, představuje skutečnost, že je tento moment potřeba najít na všech třech úrovních (psychika, mozek, orgán, pozn. překl.), skvělou příležitostí pro psychologicko-organicko-kriminologický výzkum!

Tím se nám v medicíně naskýtá podruhé možnost správného výpočtu, tentokrát u domnělých nemoci, které nyní nazýváme částmi „Smysluplných biologických zvláštních/speciálních programů“ (SBS). Už dříve jsme dokázali vypočítat těhotenství.

Díky tomuto kritériu je **Germanische Heilkunde**[®] od samého počátku vědou v přísném vědecko-biologickém smyslu. Umožňuje nám rekonstruovat a reprodukovat jakýkoli případ, což se v medicíně doposud nikdy nepodařilo.

DHS je základem Železného pravidla rakoviny³ a ústředním bodem veškeré diagnostiky. Je úžasné, že nyní můžeme skutečně počítat a chápat. Musíme přitom takřikajíc mentálně vklouznout do kůže pacienta, abychom objevili DHS, a představit si, jaká byla celková situace v okamžiku DHS. Jen z tehdejší situace je totiž možné pochopit, proč se někdo s tímto problémem setkal jako s biologickým konfliktem, proč to bylo tak dramatické, proč byl dotyčný v té době izolovaný, resp. neměl nikoho, s kým by si o tom, co prožil, mohl promluvit, a proč byl problém konfliktní. Když se dotkneme DHS člověka, obvykle mu zvlhnou oči. Je to známkou jeho emocionální afektivity.⁴ A proto je důležité DHS opravdu dobře porozumět. Pak totiž pochopíme polovinu Germanische Heilkunde[®].

V okamžiku DHS se toho může ovšem odehrát mnohem víc:

V této chvíli *se pokládají* tzv. koleje, lépe řečeno *pokládají se* další, vedlejší koleje, které v následujícím období vždy spolupůsobí, *vlak se po nich valí* pořád dál. Neboť v momentě DHS si člověk i zvíře, aniž by si to ovšem uvědomovali, „všimnou“ všech doprovodných okolností tohoto DHS. Zapamatují si nejen nejmenší detaily okolí – jako u fotografie pořízené bleskem –, ale zaregistrují i veškeré zvuky a hlasy, pachy, pocity všeho druhu a chuťové vjemy. Tyto záznamy si uchovávají v paměti prakticky po celý život. Pokud jde o kvalitu, mají tyto průvodní jevy ale jinou povahu než ty, které obvykle zažíváme a více či méně si také pamatujeme. Pokud se totiž některá z těchto doprovodných okolností objeví v budoucnu znovu, může se celý konflikt vrátit jako tzv. recidiva. To znamená, že člověk z této vedlejší,

² Vagotonii se rozumí zvýšené působení parasympatického nervového systému.

³ Železné pravidlo rakoviny představuje první z pěti Hamerových biologických přírodních zákonů.

⁴ Afektivita znamená souhrn afektů jednotlivce, zejména individuálních zvláštností jeho citových reakcí.

sekundární koleje *najede* na kolej hlavní, primární. Odtud pojmenování „kolej“. K recidivě konfliktu však nedochází plíživě, ale pouze s novým DHS.⁵

Na těchto psychických zvláštnostech, resp. zcela zvláštním vnímání v okamžiku DHS ztroskotaly všechny psychologické dotazníkové studie, které byly objektivně chybné, pokud se tazatelé ptali pouze na „ztrátu partnera“ a chtěli zkoumat, zda to povede ke zvýšenému výskytu rakoviny.

Rakovina vzniká vždy ve vteřině DHS!

Dobrý lékař se proto musí umět vcítit jak do duše kojence, dokonce embrya, starce či mladé dívky, tak i do duše zvířete a zároveň se musí umět vžít i do tehdejší situace v momentě DHS. To je jediný způsob, jak odlišit problémy – kterých máme stovky – od biologických konfliktů.

Něco jako DHS, co je možné okamžitě detekovat v mozku jako tzv. Hamerovo ohnisko, již nelze popřít ani z nábožensko-filozofického hlediska.

⁵ Rozdíl mezi recidivou biologického konfliktu na základě tzv. kolejí a skutečnou recidivou konfliktu spočívá v tom, že u „kolejí“ nemusí k prožitku nového DHS vůbec dojít. Stačí, když se objeví jedna (nebo několik) z uložených (naskenovaných) doprovodných okolností dříve prožitého DHS.